

# ミニディスクロージャー (半期開示)



平成30年9月

あきた湖東農業協同組合

(注) 記載金額は千円未満を切捨てて表示しております。

# I. 地域貢献に関する取り組み

## ◇社会貢献活動

当JAは、地域の皆様に親しまれる金融機関を目指し、『地域と共にあなたのそばに』をモットーに、以下のようなふれあい活動を展開しております。

- JA広報誌「ことう」の発行
- 青年部・女性部・フレッシュミセス・高年女性部等の組織育成
- 各種文化活動（JAあきた湖東女性大学等）

## ◇地域貢献情報

### 1. 地域貢献の全般に関する事項

#### (1) 協同組合の特性

当JAは、潟上市（昭和・飯田川）、五城目町、井川町、八郎潟町を事業区域として、農業者を中心とした地域住民の方々が組合員となって、相互扶助（お互い助け合い、お互い発展していくこと）を共通の理念として運営される協同組織であり、地域農業の活性化に資する地域の金融機関です。

当JAの資金は、その大半が組合員の皆さまなどからお預かりした、大切な財産である「貯金」を源泉としております。当組合では資金を必要とする組合員の皆さま方や、地方公共団体などにもご利用いただいております。

当組合は地域の一員として、農業の発展と健康で豊かな地域社会の実現に向けて、事業活動を展開しております。

各種金融機能・サービス等を提供するだけでなく、JAの総合事業を通じて地域の協同組合として、農業や助けあいを通じた社会貢献に努めています。

自己改革に向けた取り組みについて、集落座談会や各生産部会の通常総会等を通じて取組内容を組合員へ周知して参ります。

### 2. 地域からの資金調達の状況

#### (1) 貯金残高

(単位：千円)

種	類	平成30年9月末
当座性貯金	普通貯金	14,342,172
当座性貯金	貯蓄貯金	26,870
当座性貯金	別段貯金	7,502
当座性貯金	計	14,376,545
定期性貯金	定期貯金	16,644,864
定期性貯金	定期積金	158,815
定期性貯金	計	16,803,679
合	計	31,180,224

#### (2) 貯金商品

- ・夏期特別貯蓄商品、新規年金口座指定者専用定期貯金商品「かがやき」

### 3. 地域への資金供給の状況

#### (1) 貸出金残高

(単位：千円)

貸出金	種 類	平成 30 年 9 月末
	貸	証書貸付金
出	当座貸越	56,542
金		
	(うち農業近代化資金)	(35,192)
	(うち農林漁業金融公庫資金)	(16,493)
	合 計	5,726,324
貸出先	組合員 (組合員みなしを含む。)	4,899,303
	(うち同一世帯に属する者)	(5,336)
	組合員以外 地方公共団体	3,750
	組合員以外 金融機関	595,000
	組合員以外 その他	228,270
	組 合 員 以 外 計	827,020
	合 計	5,726,324

#### (2) 制度融資取扱い状況

(単位：千円)

種 類	残 高	仕組と特色
農業近代化資金	35,192	農業経営の近代化を目指す方にご利用いただけます。利子補給制度による低利の借り入れが可能です。ご融資期間は最長 17 年 (据置含む) で、個人は 1 千 8 百万円、法人は 2 億円までご利用いただけます。
農林漁業金融公庫資金	16,493	農業者向け資金について、代理業務の取り扱いを行っております。なお、農山漁村振興基金や、県・市町村の利子助成制度も準備しております。ご融資期間・金額は対象事業によって異なります。

#### (3) 融資商品

・住宅・自動車・教育資金 等

#### 4. 文化的・社会的貢献に関する事項

##### (1) 文化的・社会的貢献に関する事項

###### ・年金無料相談会の開催

(活動内容) 相談者と講師(社会労務士)の面接による年金相談を実施しております。

(相談客数) 18名 (開始年度) 平成13年度

##### (2) 利用者ネットワーク化への取り組み

###### ・年金友の会大会の開催

(活動内容) 支部単位で年金友の会大会を開催し、年金受給者相互の親睦と融和を図り、会員の健康で生きがいのある生活の確保を目指しております。

(対象者) 3,743名 (参加人数) 340名 (開始年度) 平成14年度

###### ・年金友の会グラウンドゴルフ大会の開催

(活動内容) 支部単位で年金友の会グラウンドゴルフ大会を開催し、5支部の上位20名が本部大会へ参加しております。グラウンドゴルフを通じて、年金受給者相互の親睦と融和を図り、会員の健康で生きがいのある生活の確保を目指しております。

(対象者) 3,743名 (参加人数) 支部大会250名程度、本部大会は100名

(開始年度) 平成14年度

##### (3) 情報提供活動

J A広報誌「ことう」を発行

営農情報・購買情報・生活情報等の提供

組合員、利用者等へのJ Aバンク情報提供

インターネットを通じた、組合員、利用者等への情報提供

## Ⅱ. 財務状況や事業に関する開示項目

### 1. 金融再生法開示債権（単体）

（単位：千円）

債 権 区 分	平成30年9月末	平成30年3月末	増減
破産更正債権およびこれらに準ずる債権	93,414	95,402	△1,988
危険債権	25,356	25,836	△480
要管理債権	52,037	53,763	△1,726
<b>小計</b>	<b>170,807</b>	<b>175,001</b>	<b>△4,194</b>
正常債権	5,566,265	5,536,271	29,994
<b>合計</b>	<b>5,737,072</b>	<b>5,711,272</b>	<b>25,800</b>

・平成30年9月末の計数は、次の方法により算出しています。

1. 各債権区分額は、平成30年3月末時点の債権額を基準として、平成30年9月末時点の残高に修正しています。
2. 平成30年3月末から9月末までの間に債務者区分の変更が必要と認識した先については、9月末時点での状況に基づき債権区分を変更しています。

### 2. 単体自己資本比率（国内基準適用）

平成30年9月末（推計値）	平成30年3月末
14.90%程度	14.60%

・9月末の自己資本比率（推計値）は、平成30年3月末の自己資本額、オペレーショナル・リスク相当額を基準に、9月末までの資産増減から推計した信用リスク・アセット増減額を平成30年3月末の信用リスク・アセット額に加減し算出しています。

### 3. 主要勘定の状況

（単位：千円）

	平成30年9月末	平成30年3月末	平成29年9月末
貯 金	31,180,224	30,958,400	30,714,868
貸 出 金	5,726,324	5,702,062	5,784,455
預 金	22,278,523	22,081,844	21,740,370
有 価 証 券	100,000	99,980	100,000

### 4. 有価証券等時価情報

#### 【その他有価証券】

（単位：千円）

	種 類	平成30年9月末			平成30年3月末		
		貸借対照表計上額	取得価額	差 額	貸借対照表計上額	取得価額	差 額
貸借対照表計上額が取得原価を超えないもの	受益証券	100,000	100,000	-	99,980	100,000	△ 20
合 計		100,000	100,000	-	99,980	100,000	△ 20

## 5. 第20回通常総代会決議事項

議案第1号	第20年度事業報告及び剰余金処分案の承認について
議案第2号	定款の一部変更について
議案第3号	信用事業規程の一部変更について
議案第4号	平成30年度事業計画の設定について
議案第5号	平成30年度経費の賦課金額、賦課の方法、徴収時期及び徴収方法の決定について
議案第6号	役員の補欠選任について
議案第7号	退任理事に対する退職慰労金支給について
議案第8号	平成30年度理事及び監事の報酬決定について

## 6. 役員一覧

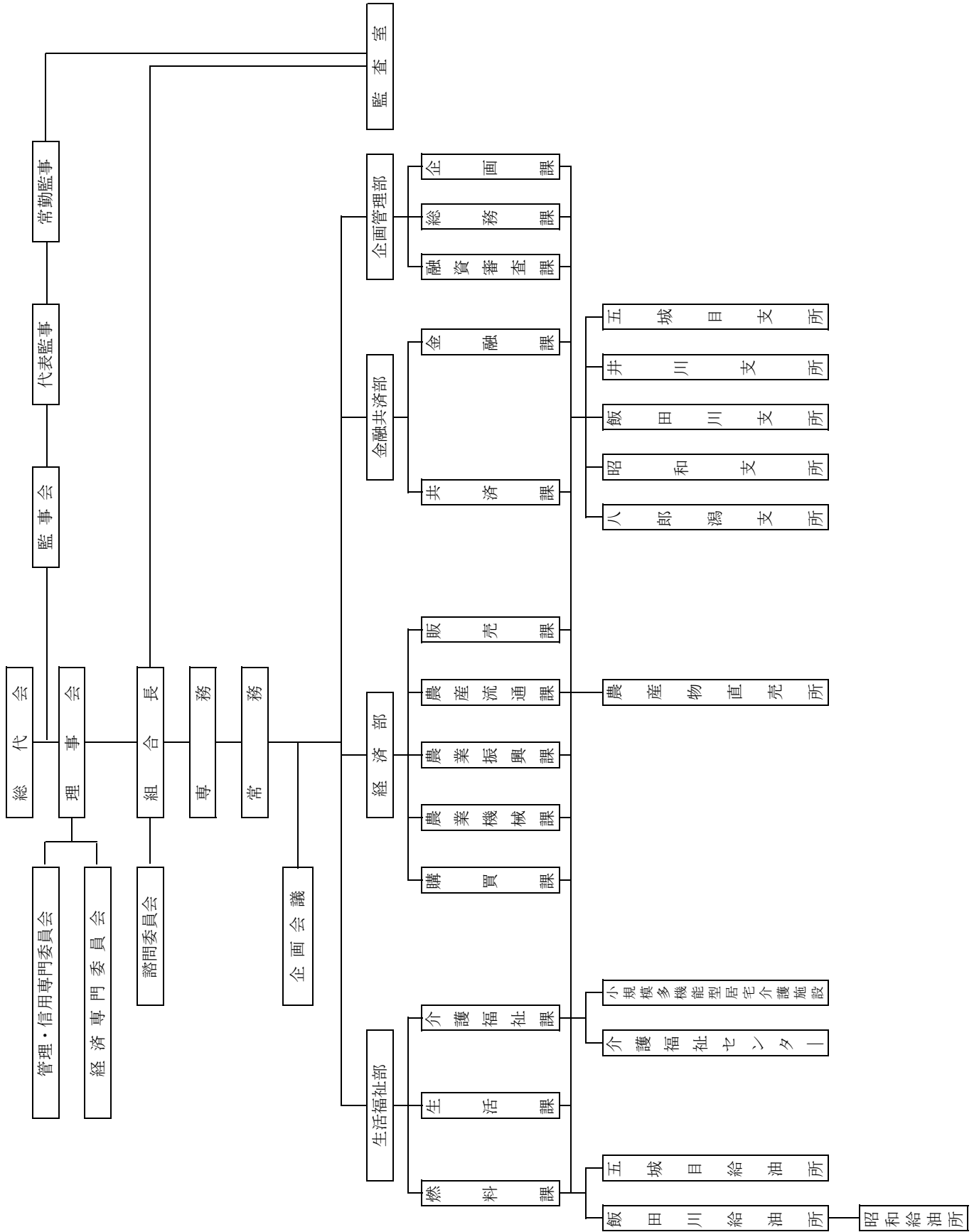
役職名	氏名	役職名	氏名
代表理事組合長	舘岡誠一	理事	宮田ヨシ子
代表理事専務	伊藤栄悦	理事	菅原権一郎
常務理事	後藤輝美	理事	千田善男
理事	遠藤喜代美	理事	伊藤秀夫
理事	田仲健一		
理事	齋藤富美男	代表監事	小玉英巳
理事	小野絹代	監事	三浦正雄
理事	小玉正行	監事	松田弘咲
理事	小玉和則	常勤監事	澤井敬一
理事	伊藤信子	員外監事	伊藤満洲雄

## 7. 上半期のトピックス

4月 9日	第1回ALM委員会	7月 4日	第9期：第1回JA湖東女性大学
12日	第1回経済・生活福祉事業会議	11日	第4回経済・生活福祉事業会議
16日	第1回支所長会議	13日	第4回支所長会議
	財務諸表等監査期末Ⅰ	17日	第2回ALM委員会
19日	第1回企画会議	19日	第1四半期監事監査（～20日）
	第1回コンプライアンス委員会	20日	第5回監事会
	第1回債権対策委員会	23日	第4回企画会議
20日	第1回経済専門委員会	24日	第2回コンプライアンス委員会
	第1回監事会		第2回債権対策委員会
26日	第1回理事会	31日	第6回理事会
5月 1日	財務諸表等監査期末Ⅱ（～8日）	8月 4日	湖東のやさい畑7周年記念祭
9日	決算監事監査（～11日）	9日	第5回支所長会議
14日	第2回支所長会議		第5回経済・生活福祉事業会議
16日	第2回経済・生活福祉事業会議	17日	第5回企画会議
23日	第2回企画会議	25日	第17回JA祭（～26日）
28日	第2回監事会	28日	第6回監事会
29日	第2回理事会		第7回理事会
6月 5日	第3回理事会		第1回理事協議会
12日	第3回経済・生活福祉事業会議	9月 5日	秋季集落座談会（～11日）
13日	第3回支所長会議	11日	第7回監事会
21日	第3回企画会議		第2回全体役員協議会
	第2回経済専門委員会	13日	第6回経済・生活福祉事業会議
22日	第3回監事会	14日	第6回支所長会議
26日	第1回全体役員協議会	18日	第6回企画会議
	第20回通常総代会	25日	第8回理事会
	第4回監事会		第8回監事会
	第4回理事会		
28日	第5回理事会		

8. その他

(1) 機構図





## (2) 店舗体制

店 舗 名	住 所	電 話 番 号	A T M 設 置 台 数
本 所	五城目町字七倉123-2	018-855-1510	
五 城 目 支 所	五城目町字七倉123-2	018-852-4321	
井 川 支 所	井川町浜井川字曲渚3	018-874-2025	1
飯 田 川 支 所	潟上市飯田川飯塚字中谷地55	018-877-2267	1
昭 和 支 所	潟上市昭和大久保字堤ノ上91-86	018-877-3511	1
八 郎 潟 支 所	八郎潟町字中田118-4	018-875-2110	1

## ※金融店舗外A T Mコーナー

店 舗 名	住 所	設 置 台 数
五 城 目 駅 前	五城目町鶴ノ木89-1	1
イオンスーパーセンター 五 城 目 店	五城目町大川西野字田屋前138	1
湖 東 厚 生 病 院	八郎潟町川崎字貝保98-1	1

# 地域と共に あなたのそばに

## あきた湖東農業協同組合

〒018-1721

秋田県南秋田郡五城目町字七倉123番地の2

TEL 018-855-1510 (代表)

FAX 018-855-1501

営農経済センター	TEL 018-855-6177 (代表)
	FAX 018-855-6188
購買課	TEL 018-855-6222
農業振興課・農産流通課	TEL 018-855-6221
販売課	TEL 018-855-6223
農業機械課 (農機センター)	TEL 018-855-6122
(LPガス)	TEL 018-855-6125
	FAX 018-855-6126 (共通)
燃料課 五城目給油所	TEL 018-852-3444
飯田川給油所	TEL 018-877-5780
昭和給油所	TEL 018-877-3497
生活課 (生活ステーション)	TEL 018-855-1516
(仕出し)	TEL 018-852-4455
介護福祉課 (介護センター)	TEL 018-855-1515
	FAX 018-852-4572 (共通)
五城目支所	TEL 018-852-4321
井川支所	TEL 018-874-2025
飯田川支所	TEL 018-877-2267
昭和支所	TEL 018-877-3511
八郎潟支所	TEL 018-875-2110
湖東のやさい畑	TEL 018-893-6230
(農産物直売所)	FAX 018-874-2252
(株)アグリサポート湖東	TEL 018-853-8314
ことう漬物加工所	TEL 018-875-5831

### 自動車事故の際は

#### 【共済課】

TEL 855-4510

夜間休日 フリーダイヤル

TEL 0120-258931

### 葬祭のご用命は

#### 【JA虹のホール レゼール湖東】

TEL 855-6333

フリーダイヤル (本部)

TEL 0120-46-5731